

# **30 ATTIVITÀ DI GIOCO FUNZIONALE PER LA TERAPIA OCCUPAZIONALE NEL DSA**

Una guida completa per terapisti occupazionali, studenti e professionisti sanitari che lavorano con bambini nello spettro autistico.



# IL POTERE DELL'INTERVENTO BASATO SUL GIOCO

## PERCHÉ IL GIOCO FUNZIONA

Il gioco non è solo ricreazione—è il veicolo primario attraverso cui i bambini apprendono e sviluppano competenze essenziali.

Per i bambini con Disturbo dello Spettro Autistico, le attività di gioco strutturate forniscono un contesto sicuro e coinvolgente per costruire competenze attraverso molteplici domini dello sviluppo.

Quando progettate con obiettivi terapeutici specifici, le attività ludiche diventano potenti strumenti d'intervento che motivano la partecipazione mentre affrontano obiettivi clinici concreti.

# EVIDENZA SCIENTIFICA

**85%**

## **MAGGIORE COINVOLGIMENTO**

Gli interventi basati sul gioco mostrano tassi di partecipazione attiva superiori rispetto agli approcci tradizionali.

**3X**

## **ATTENZIONE PROLUNGATA**

I bambini mantengono l'attenzione tre volte più a lungo durante attività ludiche strutturate.

**70%**

## **GENERALIZZAZIONE**

Migliore trasferimento delle competenze acquisite a contesti quotidiani reali.

La ricerca dimostra costantemente che gli interventi ludici producono risultati superiori in termini di coinvolgimento, durata dell'attenzione e generalizzazione delle competenze rispetto agli approcci basati su esercizi ripetitivi.

# FRAMEWORK CLINICO PER TERAPISTI

Ogni attività in questa guida è stata progettata con obiettivi terapeutici specifici allineati al framework di pratica della terapia occupazionale.

Affrontiamo abilità motorie fini, coordinazione motoria globale, elaborazione sensoriale, comunicazione sociale, funzioni esecutive e attività della vita quotidiana—tutto all'interno di contesti che risultano naturali e motivanti per i bambini.

Le attività seguono una struttura coerente: obiettivi clinici chiari, liste dettagliate dei materiali, istruzioni passo-passo per l'implementazione e strategie per graduare la difficoltà.

# COME UTILIZZARE QUESTA GUIDA

01

---

## **VALUTARE I BISOGNI DEL BAMBINO**

Identificare gli obiettivi terapeutici primari basati su una valutazione completa del livello di competenza attuale, delle preferenze sensoriali e delle aree che richiedono intervento.

02

---

## **SELEZIONARE LE ATTIVITÀ APPROPRIATE**

Scegliere attività allineate alle priorità terapeutiche, considerando il livello di sviluppo e gli interessi specifici del bambino.

03

---

## **PREPARARE MATERIALI E AMBIENTE**

Raccogliere tutti i materiali necessari prima della sessione e organizzare lo spazio terapeutico per minimizzare le distrazioni.

04

---

## **IMPLEMENTARE CON FLESSIBILITÀ**

Seguire le istruzioni rimanendo responsivi ai segnali del bambino, pronti a modificare difficoltà e ritmo secondo necessità.

05

---

## **DOCUMENTARE E PROGREDIRE**

Registrare osservazioni sul coinvolgimento e sulla dimostrazione delle competenze per informare la pianificazione futura delle sessioni.

# DOMINI DI INTERVENTO



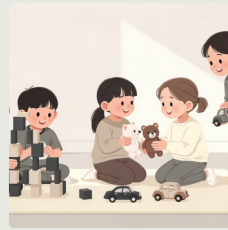
## ABILITÀ MOTORIE FINI

Coordinazione mano-occhio, forza della mano, manipolazione intra-manuale e uso degli strumenti.



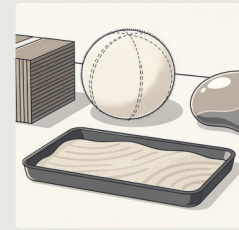
## COORDINAZIONE MOTORIA GLOBALE

Equilibrio, controllo posturale, pianificazione motoria e consapevolezza corporea.



## COMPETENZE SOCIALI

Attenzione condivisa, turnazione, collaborazione e comunicazione sociale.



## ELABORAZIONE SENSORIALE

Tolleranza tattile, discriminazione sensoriale e regolazione attraverso input sensoriali.

# ABILITÀ MOTORIE FINI E COORDINAZIONE

Le abilità motorie fini costituiscono il fondamento per innumerevoli attività quotidiane—dalla cura di sé come abbottonarsi i vestiti alle competenze scolastiche come la scrittura.

I bambini con DSA spesso sperimentano sfide con la coordinazione motoria fine, la forza della mano, la coordinazione bilaterale e la manipolazione intra-manuale.

Le seguenti attività mirano a queste competenze essenziali attraverso formati coinvolgenti e ludici che incoraggiano la ripetizione e la pratica sistematica.

# ATTIVITÀ 1: CANTIERE DI PASTA SENSORIALE



## OBIETTIVI CLINICI

- Rafforzare muscoli della mano attraverso gioco resistivo
- Sviluppare coordinazione bilaterale
- Migliorare tolleranza tattile e modulazione sensoriale
- Potenziare manipolazione intra-manuale e uso strumenti

## MATERIALI

Pasta terapeutica di varie resistenze, veicoli da costruzione, strumenti (mattarelli, formine), piccoli oggetti da nascondere.

## IMPLEMENTAZIONE

Nascondere oggetti nella pasta, creare progetti di costruzione, incorporare veicoli per pattern e tracce.

## GRADUAZIONE

Più facile: pasta morbida, oggetti grandi.  
Più difficile: maggiore resistenza, presa a pinza precisa, progetti multi-step.

# ATTIVITÀ 2: SFIDA DELLE MOLLETTE A COLORI

📄 **Competenza Funzionale:** Questa attività è eccellente per costruire la forza e la precisione della mano necessarie per gestire chiusure sui vestiti nelle AVQ.

## OBIETTIVI CLINICI

- Rafforzare opposizione del pollice e presa a tripode
- Sviluppare coordinazione visuo-motoria
- Praticare riconoscimento e abbinamento colori
- Costruire attenzione sostenuta e completamento compiti

## IMPLEMENTAZIONE

Creare ruote di colori dividendo cerchi di cartone in segmenti colorati che corrispondono alle mollette disponibili.

Il bambino aggancia le mollette sui segmenti corrispondenti intorno al bordo della ruota.

Aggiungere elementi di sfida come gareggiare contro un timer o alternare le mani.

# ATTIVITÀ 3: STAZIONE DI INFILATURA E ALLACCIATURA



## FASE 1: PERLINE GRANDI

Perline molto grandi su scovolini rigidi.  
Minima precisione richiesta.



## FASE 2: LACCI

Infilare perline medie su lacci. Maggiore precisione necessaria.



## FASE 3: SCHEDE SEMPLICI

Allacciare schede con fori ampiamente distanziati e chiari.



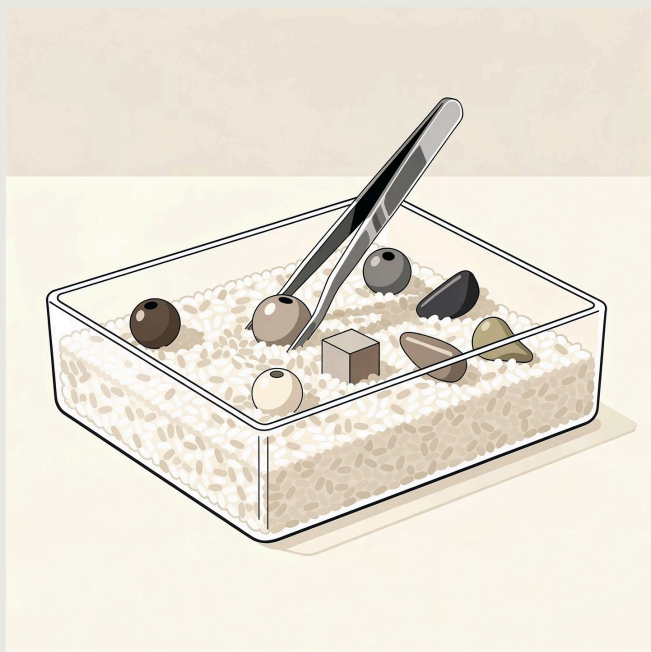
## FASE 4: PATTERN COMPLESSI

Pattern complessi o scarpe reali per pratica funzionale.

Questa attività affronta coordinazione occhio-mano, integrazione bilaterale, concentrazione e tracciamento visivo—tutti prerequisiti essenziali per compiti funzionali come allacciare le scarpe.

L'infilatura incoraggia naturalmente il crossing della linea mediana e richiede che entrambe le mani lavorino in ruoli coordinati ma diversi.

# ATTIVITÀ 4: CACCIA AL TESORO CON LE PINZETTE



## SETUP TERAPEUTICO

Nascondere piccoli oggetti all'interno di un contenitore sensoriale riempito con riso, fagioli o altro materiale tattile.

Fornire pinzette appropriate all'età e dimostrare la presa corretta con il pollice sopra.

Sfidare il bambino a trovare tesori nascosti e trasferirli nei contenitori usando solo le pinzette.

**1/3**

### PRESA A PINZA

Perfezionamento dei pattern di presa a pinza e tripode

**50%**

### USO STRUMENTI

Sviluppo competenze uso strumenti e stabilità del polso

**100%**

### RILASCIO GRADUATO

Pratica di rilascio e posizionamento di precisione

Graduare iniziando con pompon grandi e pinzette jumbo in contenitori poco profondi, progredendo verso oggetti più piccoli, pinzette di precisione e compiti doppi come ordinare mentre si conta.

# ATTIVITÀ 5: ARTE A MOSAICO CON ADESIVI

## COMPETENZE MIRATE

- Controllo delle dita e presa a pinza precisa
- Coordinazione visuo-motoria accurata
- Consapevolezza spaziale per posizionamento controllato
- Espressione creativa in contesto strutturato

## PROCESSO TERAPEUTICO

Fornire template con sezioni numerate o colorate per il posizionamento degli adesivi, o carta bianca per creazione libera.

Offrire adesivi di varie dimensioni, da grandi adesivi in schiuma a piccoli adesivi a puntino.

Creare temi basati sugli interessi del bambino: veicoli, animali o personaggi preferiti.

- ☐ **Valore Funzionale:** Staccare adesivi richiede controllo delle dita e presa a pinza precisa, traducendosi direttamente in compiti funzionali come rimuovere etichette o togliere il retro dei cerotti.



# **ABILITÀ MOTORIE GLOBALI ED EQUILIBRIO**

Lo sviluppo motorio globale fornisce le fondamenta per la mobilità funzionale, il controllo posturale e la partecipazione fisica alle attività quotidiane.

Molti bambini con DSA dimostrano sfide nella pianificazione motoria, nell'equilibrio, nella coordinazione bilaterale e nella consapevolezza corporea.

Queste attività mirano alla forza del core, alla coordinazione, all'equilibrio e alla pianificazione motoria attraverso esperienze motivanti e ludiche implementabili in contesti clinici o scolastici.

# ATTIVITÀ 6: PERCORSO DI CAMMINATA DEGLI ANIMALI



## CAMMINATA DELL'ORSO

Mani e piedi a terra, sedere sollevato.

Rafforza spalle e core, promuove carico attraverso le braccia.



## CAMMINATA DEL GRANCHO

Posizione seduta, mani dietro, sollevare i fianchi e camminare all'indietro.


Costruisce forza di braccia e core.



## SALTO DELLA RANA

Accovacciata profonda con mani tra le gambe, salto esplosivo in avanti. Sviluppa forza degli arti inferiori e potenza.

Creare una narrativa avventurosa dove il bambino deve muoversi attraverso diversi "habitat" usando camminate animali specifiche. Includere variazioni e suoni animali per aumentare il coinvolgimento.

 **Benefici Sensoriali:** Queste attività di carico forniscono input propriocettivo che molti bambini con DSA trovano organizzante e calmante.

# ATTIVITÀ 7: PERCORSO SULLA TRAVE DI EQUILIBRIO

## OBIETTIVI CLINICI

- Equilibrio statico e dinamico
- Controllo posturale e stabilità del core
- Pianificazione motoria e consapevolezza corporea
- Fiducia con movimenti sfidanti

## SFIDE PROGRESSIVE

1. Camminare in avanti lungo la trave con braccia estese
2. Camminare portando oggetto in entrambe le mani
3. Camminare all'indietro (pianificazione motoria più complessa)
4. Camminare lateralmente, incrociando un piede sull'altro
5. Fermarsi a metà e completare sfida di equilibrio
6. Scavalcare ostacoli posizionati sulla trave

Creare camminate a tema sulla trave: "attraversare il ponte sulla lava", "funambolo al circo" o "camminare sulla plancia della nave pirata" per aumentare il coinvolgimento attraverso la narrazione immaginativa.

# ATTIVITÀ 8: TIRO AL BERSAGLIO CON SACCHETTI DI FAGIOLI



## COORDINAZIONE BILATERALE

Lanciare richiede sofisticata coordinazione tra entrambi i lati del corpo.



## ABILITÀ VISUO-MOTORIE

Mirare e lanciare al bersaglio richiede integrazione precisa di informazioni visive con output motorio.



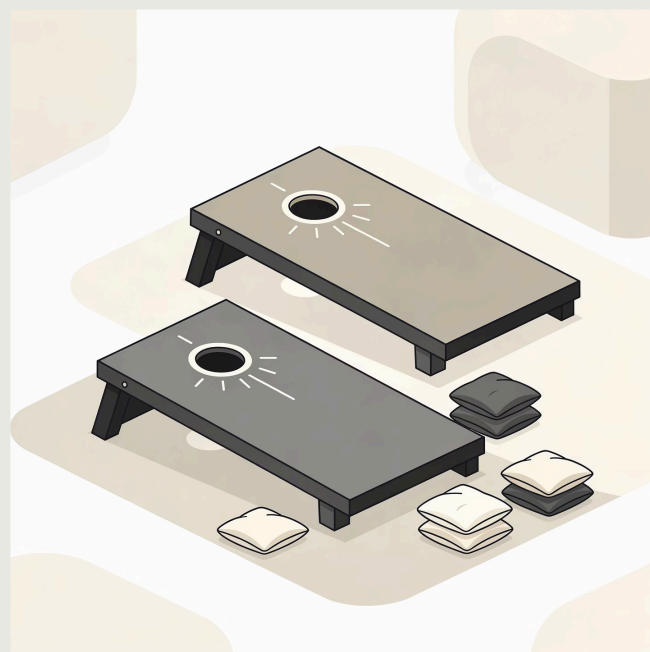
## PIANIFICAZIONE MOTORIA

Calcolare distanza, forza e traiettoria coinvolge complessa pianificazione motoria e prassi.

## OPZIONI DI SETUP

Utilizzare bersagli commerciali, bersagli in cartone fatti in casa con valori di punteggio, hula hoop sul pavimento o secchi a distanze variabili.

Creare bersagli a tema corrispondenti agli interessi del bambino: lanciare nelle bocche dei mostri, abbattere birilli o atterrare su ninfee numerate.



# ATTIVITÀ 9: PALLAVOLO CON PALLONCINI

- ❏ **Perché i Palloncini Funzionano:** I palloncini si muovono lentamente nell'aria, fornendo tempo di reazione esteso che riduce l'ansia e aumenta i tassi di successo. La natura leggera permette anche ai bambini con forza limitata di partecipare pienamente.

## OBIETTIVI CLINICI

- Migliorare coordinazione bilaterale delle braccia
- Sviluppare tracciamento visivo e timing
- Potenziare stabilità delle spalle e forza
- Praticare pianificazione motoria e anticipazione
- Costruire attenzione sostenuta e turnazione

## SETUP E VARIAZIONI

Utilizzare palloncini normali o palloncini speciali con campanelli all'interno per feedback uditivo.

Creare una "rete" con corda o nastro adesivo. Giocare individualmente (tenere il palloncino su), a coppie o in piccoli gruppi.

Impostare sfide: usare solo la mano destra, solo la sinistra, solo le teste, solo i piedi, tenere su due palloncini contemporaneamente.

# ATTIVITÀ 10: MOVIMENTO MUSICALE E BALLO DEL CONGELAMENTO



## FASE DI INTRODUZIONE

Spiegare le regole usando supporti visivi: quando suona la musica ci muoviamo, quando si ferma ci congeliamo come statue.



## FASE DI MOVIMENTO LIBERO

Suonare musica coinvolgente e incoraggiare vari tipi di movimento: saltare, girare, marciare, ballare.



## FASE DI MOVIMENTO DIRETTO

Aggiungere requisiti di movimento specifici: "muoviti come un robot", "cammina all'indietro", "salta su un piede".



## FASE DI SFIDA

Mantenere posizioni di congelamento specifiche: equilibrio su un piede, congelarsi in forma alta/piccola, toccare il pavimento.

Questa attività amata mira al controllo degli impulsi, all'elaborazione uditiva, alla pianificazione motoria e alla consapevolezza corporea. La natura start-stop costruisce competenze di autoregolazione e attenzione ai segnali uditivi.

# **ATTIVITÀ PER ABILITÀ SOCIALI E TURNAZIONE**

Le competenze di interazione sociale rappresentano un'area di sfida centrale per molti bambini con DSA.

La terapia occupazionale può affrontare le abilità fondamentali che supportano il successo sociale: attenzione condivisa, imitazione, turnazione, condivisione di spazio e materiali, lettura dei segnali sociali e regolazione delle emozioni durante richieste sociali.

Le seguenti attività incorporano l'apprendimento sociale all'interno di contesti coinvolgenti e strutturati che riducono l'ansia fornendo ripetute opportunità di pratica.

# ATTIVITÀ 11: SFIDE DI COSTRUZIONE COOPERATIVA



## OBIETTIVI CLINICI

Questa attività mira all'attenzione condivisa, alla risoluzione collaborativa di problemi, alla comunicazione di idee, al compromesso e alla flessibilità, al divertimento condiviso e al mantenimento del coinvolgimento con un partner.

01

### GIOCO PARALLELO

Costruire fianco a fianco con i propri materiali

02

### MATERIALI CONDIVISI

Condividere materiali con ruoli assegnati

03

### PIANIFICAZIONE COLLABORATIVA

Pianificare e costruire insieme

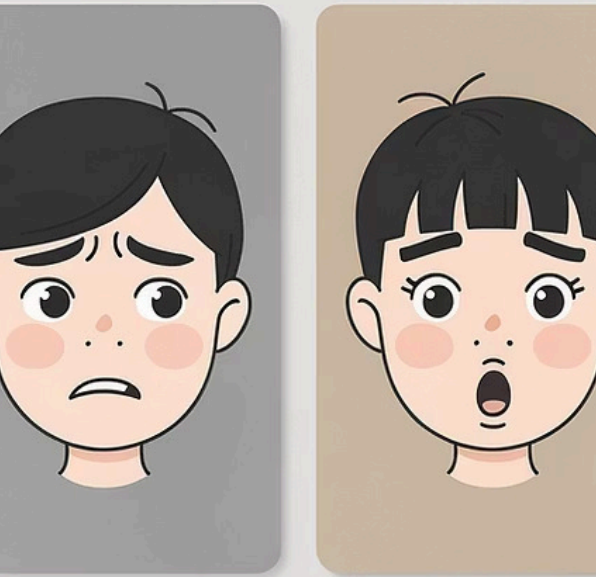
04

### NEGOZIAZIONE FLESSIBILE

Negoziare flessibile di creazione congiunta

- 📄 **Strategia Chiave:** Utilizzare una scheda di turnazione visiva che mostra di chi è il turno di aggiungere un blocco. Impostare un timer per ogni turno per prevenire dominanza. Celebrare il successo congiunto con entusiasmo.

# ATTIVITÀ 12: MIMO DELLE EMOZIONI



## OBIETTIVI VI CLINICI

- Riconoscimento espressioni facciali
- Sviluppo vocabolario emotivo
- Comunicazione non verbale intenzionale
- Prospettiva e cognizione sociale
- Imitazione e pianificazione e motoria

## PROCESSO PASSO- PASSO

1. Rivedere insieme le carte delle emozioni
2. Praticare ciascuna espressione nello specchio
3. Giocatore 1 pesca una carta emotiva
4. Giocatore 1 recita l'emozione usando viso e corpo
5. Giocatore 2 indovina usando scheda visiva
6. Rivelare la carta e discutere gli indizi
7. Scambiare i ruoli e ripetere

Questa attività mira direttamente alle sfide di cognizione sociale comuni nel DSA. Scomponendo i componenti dell'espressione emotiva e fornendo pratica strutturata in un formato di gioco a basso rischio, i bambini possono costruire competenze che tipicamente si sviluppano incidentalmente.

# ATTIVITÀ 13: JENGA DELLA CONVERSAZIONE

## SETUP

Scrivere domande di conversazione o scenari sociali sui blocchi Jenga usando categorie: "Racconta della tua giornata", "Fai una domanda".

## TURNI

I giocatori si alternano nel tirare blocchi seguendo le regole standard di Jenga. La sfida motoria fine aggiunge difficoltà coinvolgente.

## COMPLETARE IL PROMPT

Dopo aver tirato un blocco, il giocatore legge il prompt e risponde. Incoraggiare elaborazione oltre singole parole.

## COSTRUIRE COMPETENZE

Il gioco continua fino alla caduta della torre, fornendo ripetizione naturale delle competenze conversazionali.

Questa attività combina brillantemente sfida motoria con richieste sociali, prevenendo iperfocalizzazione su uno solo elemento. I bambini praticano l'avvio di conversazione, rispondere con dettagli adeguati e mantenere scambi bidirezionali.

# ATTIVITÀ 14: PERCORSO A OSTACOLI IN COPPIA

## COLLABORAZIONE ATTRAVERSO IL MOVIMENTO

Creare un percorso a ostacoli che richiede due persone per completarlo con successo.

I partner devono rimanere connessi (tenendosi per mano, tenendo estremità opposte di una corda, o mantenendo contatto con una palla da spiaggia tra loro) durante tutto il percorso.

Questa attività fisicamente impegnativa mira alla cooperazione, alla consapevolezza spaziale, alla comunicazione, alla pianificazione motoria con un partner e alla risoluzione condivisa di problemi.

I partner devono costantemente adattare ritmo, direzione e qualità del movimento per rimanere sincronizzati—richiedendo attenzione continua alle azioni e ai bisogni del partner.

## ELEMENTI DEL PERCORSO

- Scavalcare ostacoli mantenendo contatto
- Strisciare sotto barriere insieme
- Camminare lungo trave di equilibrio fianco a fianco
- Navigare intorno ai coni in movimento sincronizzato
- Completare stazione di compiti insieme

# ATTIVITÀ 15: PRATICA DI ABILITÀ SOCIALI CON GIOCHI DA TAVOLO



## ATTESA E TURNAZIONE

I giochi da tavolo richiedono intrinsecamente di aspettare il proprio turno. Usare indicatori visivi di turno e praticare comportamenti di attesa appropriati.



## SEGUIRE LE REGOLE

I giochi forniscono regole chiare e coerenti che riducono l'ambiguità sociale. Creare carte di regole visive come riferimento.



## GESTIRE LE EMOZIONI

Vincere e perdere forniscono opportunità naturali per praticare regolazione emotiva e sportività. Usare storie sociali preventive.



## COMUNICAZIONE SOCIALE

I giochi creano opportunità per commentare, incoraggiare gli altri, chiedere aiuto e celebrare insieme.

Scegliere giochi cooperativi dove tutti i giocatori lavorano verso un obiettivo comune per ridurre inizialmente lo stress competitivo. Progredire verso semplici giochi competitivi con condizioni di vittoria chiare e tempi di gioco brevi.

# **ATTIVITÀ CREATIVE BASATE SUI SENSI**

Le esperienze sensoriali costituiscono il fondamento di come comprendiamo e interagiamo con il nostro ambiente.

Molti bambini con DSA hanno pattern di elaborazione sensoriale atipici—alcuni cercano input sensoriali intensi, altri evitano sensazioni specifiche, e molti mostrano un mix complesso di entrambi i pattern.

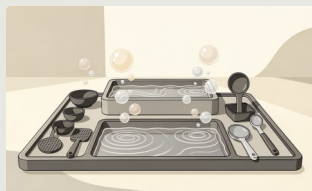
Le attività basate sui sensi servono molteplici scopi terapeutici: possono essere organizzanti e calmanti, costruiscono tolleranza per esperienze sensoriali varie, migliorano la consapevolezza corporea e forniscono contesti naturali per esplorazione e creatività.

# ATTIVITÀ 16: STAZIONI DI ESPLORAZIONE SENSORIALE



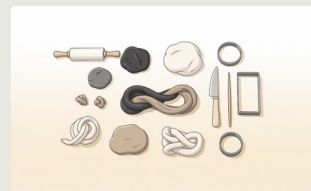
## STAZIONE MATERIALI SECCHI

Riempire contenitori con riso, fagioli, pasta o sabbia cinetica. Aggiungere palette, contenitori e oggetti nascosti.



## STAZIONE MATERIALI BAGNATI

Usare acqua con bolle, schiuma o perline d'acqua. Include strumenti come contagocce, spugne e contenitori.



## STAZIONE MATERIALI MALLEABILI

Fornire pasta terapeutica, argilla o impasto in varie resistenze. Include strumenti per manipolazione.

- 📄 **Strategia di Implementazione:** Impostare 3-4 stazioni sensoriali e creare un programma visivo che mostra la rotazione attraverso ciascuna stazione. Il tempo a ogni stazione può iniziare breve (3-5 minuti) ed estendersi man mano che la tolleranza si costruisce.

# ATTIVITÀ 17: DIPINGERE SENZA PENNELLI

## STRUMENTI NON CONVENZIONALI

Offrire metodi di pittura diversi per esplorare differenti esperienze sensoriali e pattern di movimento:

- Dita e mani (input tattile diretto)
- Spugne (compressione e texture)
- Palline di cotone (tocco morbido e leggero)
- Macchinine giocattolo (pattern rotolanti)
- Flaconi spray (motricità globale, causa-effetto)
- Rotolamento di biglie (tracciamento visivo)
- Immersione e trascinamento dello spago (pattern astratti)
- Pluriball (stampe texture, suoni scoppiettanti)



Preparare lo spazio di lavoro con carta grande, colori lavabili e strumenti selezionati. Iniziare con dimostrazione di un metodo alla volta. Permettere esplorazione libera o fornire direttive semplici.

Enfatizzare il processo rispetto al prodotto. Non esiste un modo sbagliato di creare. Narrare le esperienze sensoriali: "Il colore è freddo e scivoloso" o "La spugna fa punti morbidi."

# ATTIVITÀ 18: CREAZIONE DI SLIME E GAK FAI-DA-TE

## RACCOGLIERE INGREDIENTI

La ricetta base richiede colla scolastica bianca, acqua e amido liquido. Opzionali: colorante alimentare, glitter, perline.

## AGGIUNGERE ATTIVATORE

Aggiungere lentamente amido liquido mescolando continuamente. Osservare la straordinaria trasformazione da liquido a solido.

## ESTENDERE L'APPRENDIMENTO

Nascondere piccoli oggetti nello slime da trovare. Fare impronte con timbri. Sperimentare combinando colori diversi.

1

2

3

4

5

## MISURARE E MESCOLARE

Seguire la ricetta con precisione, praticando abilità di misurazione. Versare colla, aggiungere acqua, incorporare colore. Mescolare accuratamente.

## IMPASTARE E GIOCARE

Rimuovere dalla ciotola e impastare fino alla consistenza desiderata. Esplorare proprietà: allungare, tirare, spingere, arrotolare.

Il processo di creazione costruisce il seguire indicazioni, abilità di misurazione e comprensione scientifica chimica. Le proprietà sensoriali uniche dello slime—elastico, modellabile, leggermente appiccicoso—forniscono input tattile e propriocettivo intenso che molti bambini trovano regolatore.

# ATTIVITÀ 19: CREAZIONE DI COLLAGE NATURALE

## AVVENTURA DI RACCOLTA

Iniziare con una passeggiata nella natura per raccogliere materiali: foglie, fiori, piccole pietre, rametti, baccelli di semi, piume o corteccia.

La componente all'aperto fornisce input vestibolare, attività motoria globale ed esperienze sensoriali naturali.

Usare una borsa o cestino per la raccolta. Incoraggiare osservazione e selezione di oggetti interessanti.

I materiali naturali offrono incredibile varietà tessiturale: pietre lisce, corteccia ruvida, petali morbidi, baccelli di semi pungenti. Questa diversità supporta l'esplorazione sensoriale rimanendo "naturale" e spesso meno minacciosa delle texture manufatte.

## PROCESSO DI CREAZIONE

Fornire cartone o carta pesante come base. Offrire colla in varie forme: colla liquida, stick di colla o punti di colla.

Disporre i materiali prima di incollare per pianificare la composizione. Discutere pattern, colori e scelte di design.

Alcuni bambini beneficiano di template o contorni; altri prosperano con completa libertà creativa.

# ATTIVITÀ 20: GIOCO SENSORIALE CON SCHIUMA DA BARBA



## ESPLORAZIONE E PURA

Spruzzare schiuma direttamente sul tavolo. Incoraggiare gioco libero: spalmare, disegnare, fare impronte, mescolare colori.



## INTEGRAZIONE E APPRENDIMENTO

Praticare scrittura di lettere o numeri nella schiuma. Disegnare forme o immagini. La natura effimera rimuove la pressione della prestazione.



## CREAZIONE ARTISTICA

Mescolare colorante alimentare nella schiuma su carta. Spalmare in design. Premere secondo foglio sopra e staccare per carta marmorizzata.

- 📄 **Applicazioni Terapeutiche:** La schiuma da barba offre input tattile intenso in un mezzo "disordinato" che in realtà è abbastanza facile da gestire—non macchia e si pulisce facilmente. La texture soffice e leggera piace a molti bambini che non amano sostanze più pesanti e appiccicose.

Scrivere nella schiuma fornisce feedback tattile immediato che migliora l'apprendimento della formazione delle lettere. La pressione profonda dello spalmare e premere nella crema fornisce input propriocettivo organizzante.

# ATTIVITÀ FUNZIONALI AGGIUNTIVE

Oltre alle attività specifiche per dominio già presentate, i seguenti esercizi affrontano competenze funzionali che integrano molteplici aree di sviluppo.

Queste attività mirano a competenze del mondo reale—abilità di cura di sé, funzionamento esecutivo, sequenziamento e indipendenza nei compiti quotidiani.

Ogni attività mantiene l'approccio ludico e coinvolgente costruendo capacità che impattano direttamente l'abilità del bambino di gestire le richieste quotidiane a casa e a scuola.

# ATTIVITÀ 21-25: COMPETENZE PER LA VITA QUOTIDIANA



## 21. GARA DI VESTIZIONE

Praticare abilità di vestizione con varie chiusure: bottoni, zip, bottoni automatici. Usare attrezzature adatte appropriate.



## 22. PROGETTI DI CUCINA

Scegliere ricette semplici senza cottura con 4-6 passaggi chiari. Creare carte di ricette visive con foto. Praticare misurare e combinare ingredienti.



## 23. STAZIONE DI LAVAGGI O GIOCATTOLI

Riempire due vasche: una con acqua saponata, una con acqua pulita per risciacquo. Lavare, risciacquare, asciugare e riordinare giocattoli.



## 24. CACCIA AL TESORO CON MAPPE

Disegnare mappa semplice dello spazio terapeutico mostrando punti di riferimento. Fornire indizi sequenziali che portano al tesoro.



## 25. GARE DI ASSEMBLAGGIO PUZZLE

Selezionare puzzle basati su abilità percettive visive e motorie fini. Gareggiare contro timer, contro se stessi o con un partner.

# ATTIVITÀ 26-30: RIFERIMENTO RAPIDO

1

## FLASHLIGHT TAG

Ambiente oscurato, usare torcia per "toccare" oggetti corrispondenti a segnali verbali. Costruisce tracciamento visivo e abilità di ascolto.

2

## GIOCO ECO CON STRUMENTI

Il terapeuta suona ritmo semplice su strumento a percussione, il bambino ripete. Sviluppa elaborazione uditiva e memoria di lavoro.

3

## RECITAZIONE CON PIETRE NARRATIVE

Creare pietre con immagini. Il bambino pesca pietra e recita quell'elemento costruendo una storia. Mira a immaginazione e pianificazione motoria.

4

## PERCORSO O ABILITÀ DI TAGLIO

Creare compiti di taglio progressivamente e sfidanti: linee dritte, curve dolci, angoli, forme complesse. Ogni pezzo tagliato diventa biglietto per prossimo ostacolo motorio.

5

## ATTIVITÀ ORDINAMENTO EMOZIONI

Fornire scenari su carte. Il bambino ordina in categorie emotive e discute come potrebbero sentirsi in ogni situazione. Costruisce alfabetizzazione emotiva.

Ognuna di queste attività può essere espansa con piani di implementazione dettagliati. Mescolare e abbinare attività basate sulle priorità terapeutiche attuali, gli interessi del bambino e le risorse disponibili.

# PRINCIPI DI IMPLEMENTAZIONE DA RICORDARE

## SEGUIRE L'INTERESSE DEL BAMBINO

Mantenere l'intento terapeutico seguendo gli interessi naturali del bambino per massimizzare motivazione e coinvolgimento durante le sessioni.

## GRADUARE DINAMICAMEN TE

Adattare le attività in tempo reale basandosi sulla prestazione osservata, aumentando o diminuendo la difficoltà per mantenere la sfida ottimale.

## CELEBRARE LO SFORZO

Riconoscere e celebrare sforzo e progresso, non solo prestazione perfetta, per costruire fiducia e resilienza nel affrontare compiti sfidanti.

## USARE SUPPORTI VISIVI

Implementare generosamente supporti visivi per ridurre l'ansia, supportare la comprensione e aumentare l'indipendenza nell'esecuzione dei compiti.

## OFFRIRE SCELTE

Integrare opportunità di scelta quando possibile per aumentare motivazione, autonomia e senso di controllo sulla esperienza terapeutica.

## DOCUMENTARE IL SUCCESSO

Registrare cosa funziona per informare la pianificazione futura delle sessioni e tracciare progressi verso obiettivi clinici nel tempo.

## COLLABORARE CON FAMIGLIE

Lavorare strettamente con le famiglie per estendere l'apprendimento oltre le sessioni terapeutiche e nel ambiente domestico quotidiano.

# DAL GIOCO AL PROGRESSO



## L'ARTE E LA SCIENZA DELL'INTERVENTO LUDICO

Le trenta attività presentate in questa guida rappresentano più di semplici giochi—ognuna è stata attentamente progettata per incorporare obiettivi terapeutici all'interno di contesti coinvolgenti e motivanti.

Quando trasformiamo gli obiettivi clinici in gioco, sfruttiamo la spinta naturale dei bambini a esplorare, creare e padroneggiare nuove competenze.

# 30

### ATTIVITÀ BASATE SU EVIDENZA

Ognuna radicata nei principi della terapia occupazionale e nella ricerca sull'intervento efficace per bambini con DSA

# 4

### DOMINI DI SVILUPPO

Copertura completa di abilità motorie fini, motorie globali, sociali e di elaborazione sensoriale

# 100%

### FRAMEWORK ADATTABILE

Ogni attività include strategie di graduazione per individualizzare ai bisogni e abilità uniche di ogni bambino

Implementando queste attività, ricordate che non state semplicemente riempiendo tempo terapeutico—state costruendo fondamenta per competenze, fiducia e indipendenza per tutta la vita.

Ogni interazione di successo, ogni sfida padroneggiata e ogni momento di coinvolgimento gioioso contribuisce alla traiettoria di sviluppo di quel bambino.

"Il gioco è il lavoro dell'infanzia. Nella terapia occupazionale per bambini con autismo, abbiamo il privilegio di rendere quel lavoro terapeutico, significativo e gioioso."